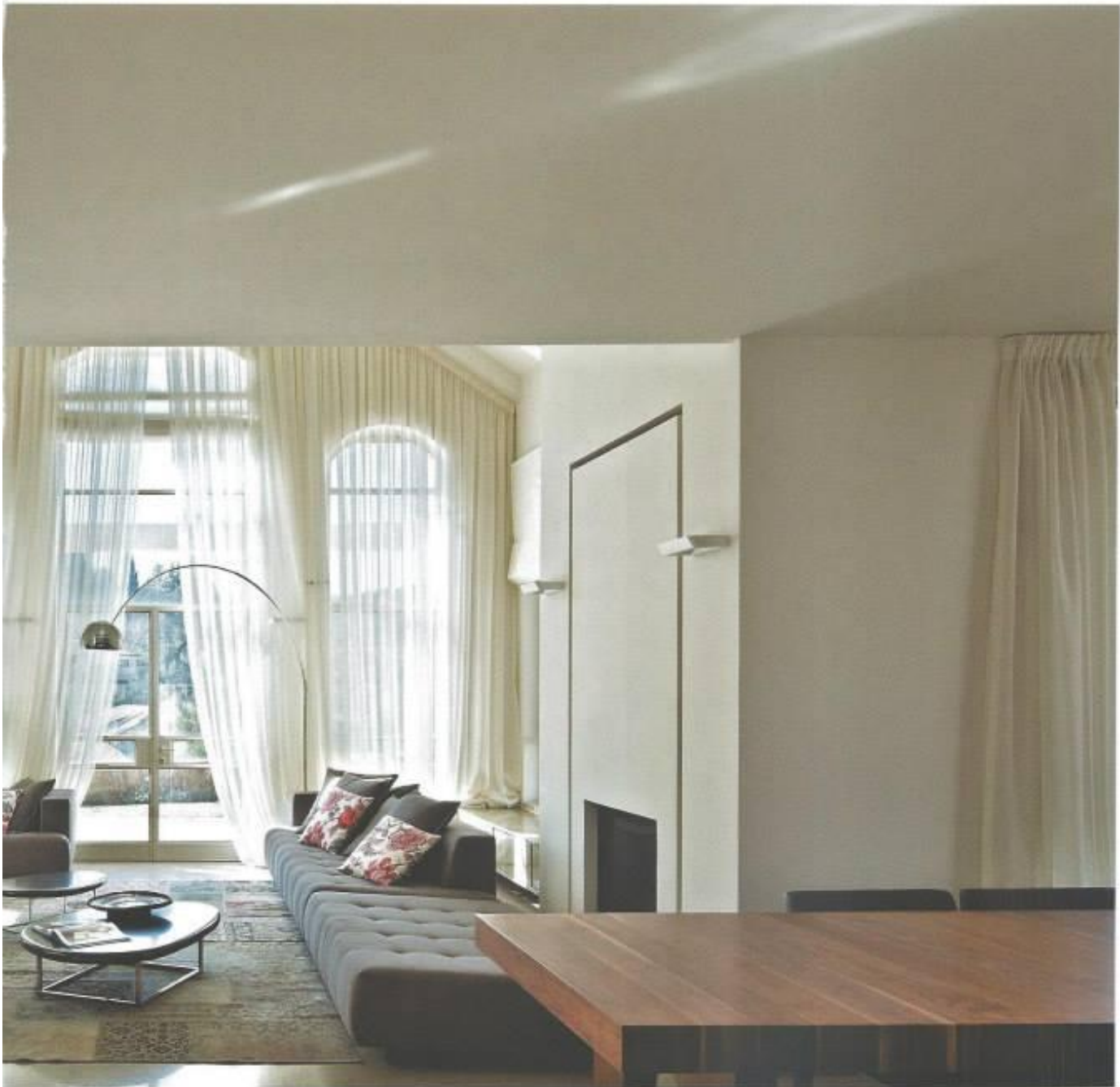


## מעורב ירושלמי

מפריטים מוריקים ובית אבן ירושלמי בעל פתחים מרובים וקשתות מסוגנות היו הבסיס לפרויקט שקיבלה אדריכלית הפנים שרי גורשטיין בכר. הבית, הבנוי על שטח של 265 מ"ר במושב במבואת ירושלים, הפך בעזרת תהליך ממושך ומלא במחשבה לבית מודרני המשלב אלמנטים מקומיים. על מודרניות שצומחת משורשים ירושלמיים

משה רוני ירקוט | צילום: טיסית כרע

סוף בטוחים רק יופיעים רק יאמרו וצריכה  
צריכה תזכיר את הנושאים את המלל



סבס לעבר הסלין וגרם המדרגות עם  
החלון המרשים ושטוף האור

את השאיפה ליצור בית מודרני ונקי שיצליח להתכתב עם החוץ הירושלמי השורשי. שנית, מכיוון שהיה רצון מצד הלקוחות שלא להיצמד לסגנון תקופתי ומוגדר, התהליך לווה בלבטים ובחשיבה מחודשת מרובה. אף על פי כן, התוצאה המרשימה הפרושה על פני שלוש קומותיו מעידה כי לעתים דווקא כשלא מגיעים עם מחשבה מוגדרת וחתומה, היצירתיות יכולה להרקייע שחקים. הבית בנוי על שלוש קומות המחוברות בחלון ענק ומרשים שמשקף את הנוף הסובב את הבית, אשר לצדו גרם מדרגות מעוצב. קומת הכניסה כוללת את

בין הרים וסלעים, בואכם ירושלים, ביקשו להם בני זוג שילדיהם עזבו את הקן להתפנק בבית חלומות מעוצב אשר ייתפר על פי מידותיהם. לשם כך פנו השניים אל שרי גורשטיין בכר, אדריכלית פנים בעלת משרד לתכנון ולעיצוב, המתמחה בעיצוב בתים פרטיים ודירות יוקרה. גורשטיין בכר, בשיתוף עם מעצב הפנים איציק אייזנשטיין, תכננו את הבית סן המסד ועד הטפחות. בבית נערכו שינויים רבים במבנה הפנימי, כמו גם סגירת חלונות ושינוי חזיתות קלים. האתגר העיצובי לאורך הפרויקט היה כפול. ראשית, הוא כלל



טבעי ובנימור מעוגל, סרכך גם הוא את האווירה בחלל הרחב ומייצר אינטימיות. מתחת לכל אנף הסלון נפרש שטיח רחב עם דוגמאות היוצרות עניין. את החלון העצום בנודלו, אשר מתנשא אל על, מכסים וילונות ענק הנשפכים על גובה החלל הכפול. את הרעש שהיה בקירות הכלל-זוויתיים וכניסות ויציאות שיצרו תחושה לא מאוזנת בקיר פתרה גורשטיין בכך בעזרת הטמעת קמין שקוע המתחבר אל הקיר ומשלב חמימות. זוהי הפינה החביבה עליה בבית, כך היא מספרת: "כשהקמין אינו דלוק, הוא שקט ונבלע בחלל, וכשהוא דלוק

החלל הציבורי, המכיל סלון, מטבח אשר לצידו פינת אוכל, שירותי אורחים ויחידת הורים גדולה ומפנקת. לנכנסים כדלת הכניסה צפוי להתגלות חלל רחב ידיים שמיועד לאירוח בני משפחה ואורחים, אשר פוקדים לעתים תכופות את הבית. הסלון, בעל התקרה הגבוהה, מעוצב בסגנון נקי ומודרני, בגווני שקטים ורגועים הכוללים אפרפר, לבן ובז' עם נגיעות של צבע שמפלפלות את הניטרליות. ממול לספה אפורה רחבה הוצבה כורסה אדומה מעוצבת שמפרה את הגוונים השקטים ומוסיפה עניין לחלל. השולחן הסלוני האליפטי, בגווני עץ



1. הכניסה לביתו מרחוץ סבנה  
אבן ירושלמי ומכפוזים בית  
מודרני מעוצב  
2. גלריה המשקיפה אל הסלון  
ויצרת קשר עין בין הקומות.  
למטה: הצצה מכיוון הסלון  
לעבר המטבח ופינת האוכל



## השולחן הסלוני האליפטי, בגווני עץ טבעי ובגימור מעוגל, מרכז גם הוא את האווירה בחלל הרחב ומייצר אינטימיות. מתחת לכל אגף הסלון נפרש שטיח רחב עם דוגמאות היוצרות עניין

התחתון של השולחן חוזר מוטיב העיגולים שבסלון. מכיוון שפינת האוכל חורגת מתחומה ונשפכת אל החלל, החליטה גורשטיין בכך לבחור בנוף תאורה שיאיר את התקרה במקום את השולחן ובכך יאפשר לכל החלל לקבל זריקת אור. גוף התאורה המתכתית, בעל צורניות מעניינת כמעין ספירלה אשר ממשיכה את מוטיב הזרימה של הבית - בעזרת גוף זה נוצרים משחקי אור וצל מעניינים המרכיבים את האווירה ומנעימים את החלל. בהמשך לפינת האוכל מוקם מטבח מעוצב עם יחידת מזווה אשר דרכה ניתן לצאת החוצה אל הגינה. גורשטיין בכר מציינת כי בעזרת תכנון זה "ניתן להיכנס הביתה עם קניות הבית היישר אל המטבח". משטח העבודה הלבן הוא משטח קוריאן, חומר המחפה גם את האי הממוקם במרכזו. לארונות המטבח נבחר גוון אפור חלקי חמים, אשר נצבע בתנור ומשתלב עם אופיו של הבית. ביחידת המזווה הוספו יחידות אחסון רבות וכן תנור אפיינה כך שלא נוצר עומס ויזואלי בחלל. בקומת הכניסה עוצבה גם יחידת הורים גדולה ומפנקת. מיקום היחידה לווה במחשבה כי כך יתאפשר לזוג לחיות בקומה אחת ולא לחוש בגודלו הרב של הבית על כל חלקיו. ביחידה סיטת עור כגוןן חום-כז' עם צמד שידות עץ בצדיה. שידות אלו תואמות לשידה ארוכה נוספת המוצבת לאורך הקיר הנגדי.

הוא הופך להיות מוקד עניין". הספה הצמודה לקיר זה ניתנת להזזה, כך שבני הבית יכולים לשבת בימות החורף הירושלמי סביב הקמין ולהינות מנוחות מקסימלית לצד אווירה מלאה בחום וביתיות. את מוטיב הזרימה והשלווה משלים ריצוף הבית שנבחר, שיש דולומיטי - דארסה, שעליו מספרת גורשטיין בכר: "אריחי השיש עברו סיון קפדני, ונבחרו רק האריחים המאופיינים בניידים אלכסוניים ובזרימה. על ידי פריסת ריצוף מכוונת נוצר סראה של נחל זורם ברצפה, החל מחלל הכניסה דרך הסלון אל החוץ". התאורה בבית, של חברת קמחי תאורה, היא ברובה נסתרת ומתחלקת בין גופים שקועי גבס וגופים צמודי קיר המאירים את התקרה ומסייעים ביצירת אווירה מזמינה. בין הסלון למטבח מוקמה פינת אוכל מעץ בגוון חום טבעי, ובחלקו



הטקסטיל בחדר תואם לצבעי המיטה ומסייע בסינון האור הרב הבוקע משלל חלונותיו. חדר הרחצה נפתח עם שתי דלתות ומאפשר תנועה קלה ונוחה. בחדר הרחצה אמבטיה רחבת ידיים ומקלחון זוגי עם מערכת של סאונה רטובה. הקירות נשמרו בניקיון לבן פרט לקיר אחד בפסיפס בגוון חום חמים שמתכתב עם הארון ויוצר עניין בחלל. הקומה העליונה הוקדשה

**האתגר העיצובי לאורך הפרויקט היה כפול. ראשית, הוא כלל את השאיפה ליצור בית מודרני ונקי שיצליח להתכתב עם החוץ הירושלמי השורשי. שנית, היה רצון מצד הלקוחות שלא להיצמד לסגנון תקופתי ומוגדר**

1. המטבח ופינת האוכל ממשיכים את הזרימה הטבעית של החלל הציבורי  
2. קומת הכניסה מכילה את כל מה שצריך למטרים  
3. עיטורים ליצירת עניין בחלל  
4. גרם המדרגות המחבר בין הקומות ובו ספי תאורה עגולות תלויים המתכתבים עם קומת הכניסה





לחדרי אירוח עבור הבנים והנכדים. בין אזור החדרים לגלריה הפתוחה אל הסלון מחבר נשר העובר מעל אזור הכניסה ומייצר קשר עין בין הקומות. את חלל הגלריה הוחלט להפוך לחדר עבודה. סעקה הזכוכית פונה אל הסלון ומאפשר מבט על כל הסתרחש בו ועל הנופים הבוקעים מחלונותיו. לצד הסעקה סוקמה ספת שזלונג בעלת לוק של בית סבא להתרפקות ולסנוחה. קומת מרתף הבית תוכנה כך שתוכל לשמש יחידת דיור נפרדת לאחד הילדים. היא כוללת בתוכה סלון קטן, מטבח, חדר שינה וחדר רחצה. לאורך כל הבית בולטים האחידות הצורנית ושימוש בחומרים זהים אשר מסייעים ביצירת רצף מתמשך ובהנעת זרימה בין כל חלקי הבית.

